



در مورد خال های سرطانی بیشتر بدانیم



مرکز تحقیقات خون، سرطان و ژنتیک
دانشگاه علوم پزشکی شهید صدوقی یزد

یزد- بیمارستان شهید صدوقی

درمانگاه بقایی پور

تلفکس: ۸۲۲۹۱۰۴

تهیه کنندگان:

دکتر سارا کشاورزی، دکتر آزاده سوزنی، مهندس عاطف عاطفی

در مراحل اولیه تغییرات ممکن است به آرامی صورت گیرد
مثلا پیدایش رنگ سیاه در خال، گاهی ملانوم در مراحل
اولیه، پوسته ریزی خفیف و یا خارش دارد و در مراحل
پیشرفته تر ممکن است برجسته شده و با خارش، ترشح و یا
خونریزی خفیف همراه باشد .



پزشک برای تشخیص ملانوم از خال شما نمونه برداری کرده
و به آزمایشگاه ارسال می کند.

درمان:

شایع ترین روش درمانی، برداشتن خال با عمل جراحی است.
معمولا در عمل جراحی نواحی سالم اطراف خال نیز تا حدی
برداشت می شوند.

اگر اندازه خال بیش از حد بزرگ باشد ممکن است به پیوند
پوست نیاز باشد.

شیمی درمانی، پرتو درمانی، درمان های ایمنی از جمله
درمان های دیگر ملانوم محسوب می شوند.

Refrences:

1-Curtin JA, Busam K, Pinkel D, et al: Somatic activation of KIT
in distinct subtypes of melanoma. J Clin Oncol 24:4340-4346,
2006

2-Antonescu CR, Busam KJ, Francone TD, et al: L576P KIT
mutation in anal melanomas correlates with KIT protein
expression and is sensitive to specific kinase inhibition. Int J
Cancer 121:257-264, 2007

مقابل آئینه تمام قد بایستید، گردن، قفسه سینه، زیر
سینه ها، نواحی تناسلی، حتی بین انگشتان دست و پا را نگاه
کنید. سپس پشت خود را به آئینه تمام قد کرده و با یک
آئینه دستی پشت بدن خود را معاینه نمایید.
چنانچه این تغییرات را در خال خود دیدید سریعا به پزشک
مراجعه کنید :

- اگر حدود خال شما نامنظم، ناهموار و محو شده
باشد یعنی حدود کاملا مشخص نداشته باشد.
- اگر خال شما غیر قرینه باشد یعنی بخشی از آن با سایر
قسمتهای آن خال متفاوت باشد.



- اگر خال شما چند رنگ شده و بیش از یک رنگ را
در آن می بینید مثل سیاه، قهوه ای، زرد قهوه ای،
خاکستری، قرمز، آبی، ...



- اگر تغییری در اندازه خال خود مشاهده کردید
(بوژه اگر خال شما بزرگتر شده) معمولا خال های
بزرگتر از ۵ میلی متر نیاز به بررسی بیشتری دارند.

چند توصیه مهم برای پیشگیری از بروز ملانوم:

تاحد امکان در ساعات اوج تابش آفتاب (۱۰ صبح تا ۳ بعدازظهر) در معرض نور آفتاب قرار نگیرید، در این ساعات از مکان های سایه دار استفاده کنید.

از خود در برابر نور آفتاب بخصوص در فصول گرم سال محافظت کنید، بدین منظور از لباسهای آستین بلند، شلوار،

کلاه لبه دار و برای مناطق بدون پوشش بدن از کرم های ضد آفتاب با SPF مناسب (SPF بالای ۳۰) استفاده کنید. دقت کنید اشعه مضر آفتاب می تواند از لباسهای نازک و پنجره عبور کند.

برای محافظت از چشم های خود از عینک آفتابی استاندارد بهره ببرید زیرا همانطور که گفته شد ملانوم حتی در چشم ها نیز ایجاد می شود.



این روشهای پیشگیرانه در مورد کودکان و نوجوانان از اهمیت بالاتری برخوردار است زیرا ۸۰٪ از اثرات نامطلوب تماس با اشعه ماوراء بنفش خورشید قبل از ۱۸ سالگی روی می دهد. توصیه می شود هر فرد ماهی یکبار بدن خود را از نظر علائم سرطان پوست بررسی کند. بهتر است بعد از حمام این کار را انجام دهید. با استفاده از یک آئینه تمام قد و یک آئینه دستی می توانید پوست تمام بدن خود را بررسی کنید. مناطق پوشیده از مو را نیز به دقت معاینه کنید.

- سابقه آفتاب سوختگی شدید، بویژه اگر منجر به ایجاد تاول شود.
- افرادی که پوست روشن، کک و مک و چشم های روشن دارند بیشتر در معرض خطر هستند. بطوری که خطر ابتلا در سفید پوستان ۱ به ۵۰ نفر و در سیاه پوستان ۱ به ۱۰۰۰ نفر است.
- سابقه تماس مکرر با نور آفتاب به خصوص در دوران کودکی و نوجوانی.
- ضعف سیستم ایمنی بدن مثل بیماران پیوند اعضا یا مبتلایان به HIV و ایدز
- افرادی که از منابع مصنوعی اشعه ماوراء بنفش برای برنزه شدن استفاده می کنند مثل سولاریوم و حمام آفتاب به خصوص اگر باعث آفتاب سوختگی شود.



ملانوم در هر سنی دیده می شود اما بیشترین سن درگیری، میانسالی است.

ملانوم ها معمولا در نواحی باز بدن که در تماس با نور آفتاب اند بروز می کنند اما می توانند در هر نقطه از بدن یافت شوند مثل چشم، دهان و نواحی تناسلی.

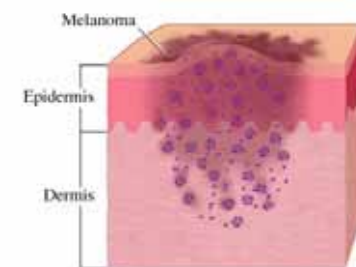


در مردان محل شایع ملانوم، سر و گردن و تنه و در زنان بیشتر در دست و پا ها می باشد.

سرطان پوست شایع ترین سرطان در دنیا و ششمین علت مرگ و میر ناشی از سرطان ها را شامل می شود. از بین انواع مختلف سرطان پوست، ملانوم مربوط به خالهای سرطانی می باشد. با وجودی که از سایر انواع سرطان پوست شیوع کمتری دارد ولی از اهمیت زیادی برخوردار است و در صورت گسترش به سایر نواحی بدن می تواند تهدیدکننده حیات باشد. در سالهای اخیر تعداد تشخیص های ملانوم افزایش یافته است.

ملانوم چیست؟

ملانوم سرطان سلولهای تولیدکننده رنگدانه پوست (ملانوسیت) میباشد و می تواند بصورت بروز تغییر در یک خال قدیمی یا بعنوان یک خال جدید تظاهر پیدا کند. تشخیص زودهنگام و درمان به موقع آن میتواند به درمان کامل بیماری منجر شود اما انواع پیشرفته آن تقریبا سرانجام خوبی ندارند. ملانوم پیشرفته می تواند به غدد لنفاوی، ریه، کبد و مغز انتشار یابد.



چه افرادی در معرض خطر ابتلا به ملانوم اند؟

- افرادی که سابقه ابتلا به ملانوم را در اعضای خانواده خود دارند.
- افرادی که خود قبلا مبتلا به ملانوم بوده اند امکان ابتلا مجدد در آنها زیاد است.